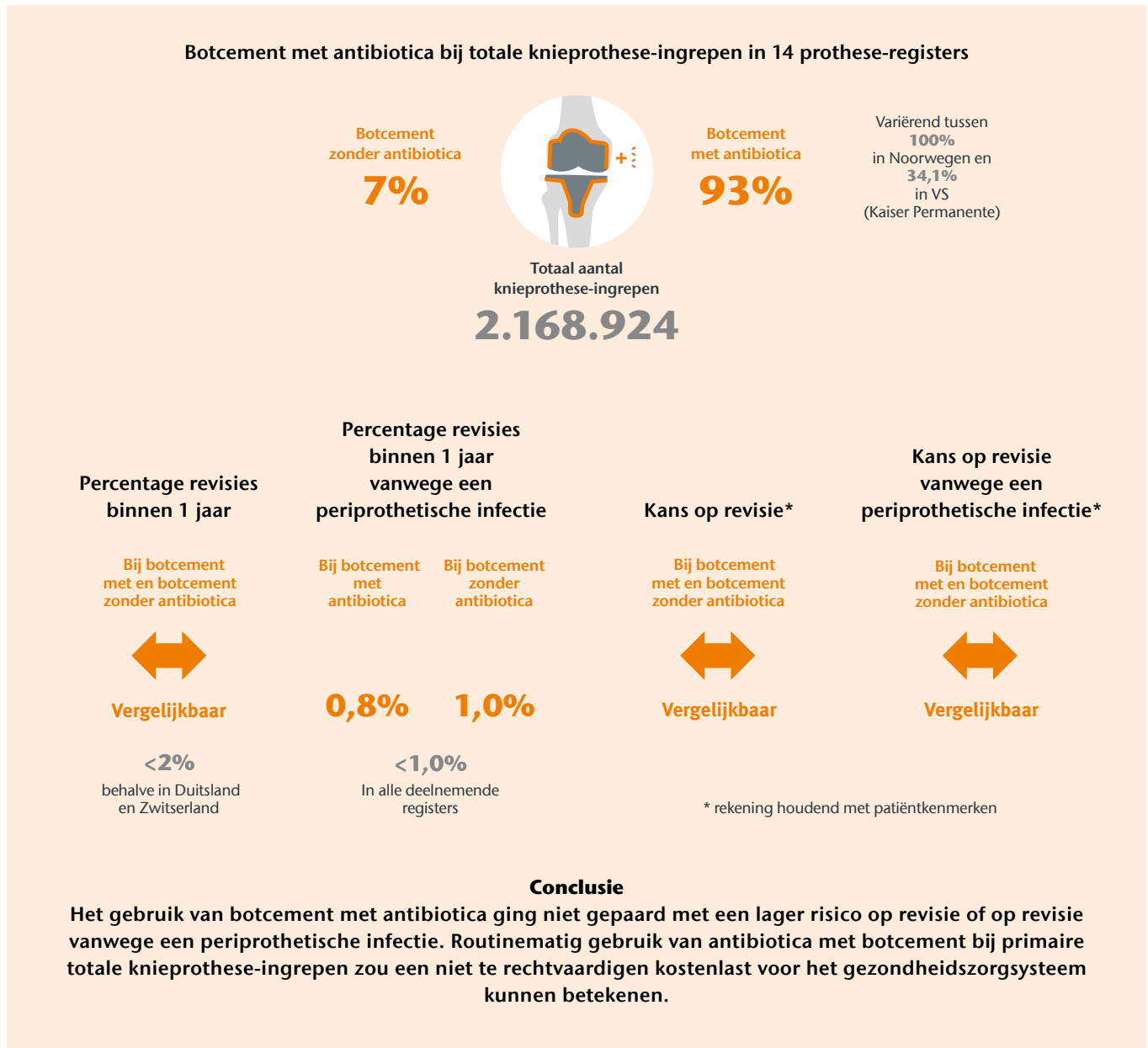


Hoe zinvol is het gebruik van antibiotica in botcement bij totale knieprothese-ingrepen?

Antibiotica-bevattend botcement wordt gebruikt om de kans op periprothetische infecties bij totale knieprothese-ingrepen te verlagen. De laatste jaren is het gebruik van antibiotica-bevattend botcement toegenomen, maar eigenlijk is er onvoldoende bewijs voor een gunstig effect van preventief gebruik van botcement met antibiotica.

In deze studie is het percentage revisie-ingrepen vanwege een periprothetische infectie – een infectie rond de prothese – na

een primaire totale knieprothese bekeken. Totale knieprothese-ingrepen waarbij botcement met antibiotica is gebruikt werden vergeleken met primaire totale knieprothese-ingrepen waarbij botcement zonder antibiotica is gebruikt. Gegevens uit 14 verschillende registers in Europa, Noord-Amerika en Oceanië, waaronder ook de LROI, van de periode 2010-2020 werden bekeken. Resultaten van deze registers werden gecombineerd in een *meta-analyse* om een overkoepelende conclusie te kunnen trekken.



Periprosthetic Joint Infection After Total Knee Arthroplasty With or Without Antibiotic Bone Cement. TH Leta, SA Lie, AM Fenstad, SHL Lygre, M Lindberg-Larsen, AB Pedersen, A W-Dahl, O Rolfson, E Bülow, LN van Steenberg, RGHH Nelissen, D Harries, R de Steiger, O Lutro, K Mäkelä, MS Venäläinen, J Willis, M Wyatt, C Frampton, A Grimberg, A Steinbrück, Y Wu, C Armadori, MA Gentilini, R Picus, M Bonetti, S Dragosloveanu, AE Vorovenci, D Dragomirescu, H Dale, C Brand, B Christen, J Shapiro, JM Wilkinson, R Armstrong, K Wooster, G Hallan, JE Gjertsen, RN Chang, HA Prentice, A Sedrakyan, EW Paxton, O Furnes. JAMA Network Open 2024.